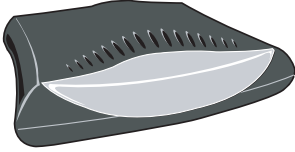


## Başlamadan önce:

---

Aşağıdaki parçaların da DSL kitinizle birlikte verildiğinden emin olun:



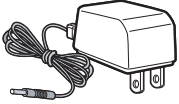
SpeedStream  
DSL modemi



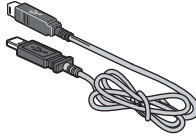
Belgeler



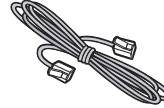
Yazılım CD-ROM'u



Güç kaynağı



USB kablosu\*



RJ-11  
DSL kablosu



RJ-45  
Doğrudan  
Ethernet kablosu

Modemi takmak için USB bağlantı noktasını kullanıyorsanız, yazılım yüklemesi sırasında CD-ROM sürücünüzün harfini belirtmeniz gerekebilir. Sürücü harfini bulmak için masaüstünüzdeki *Bilgisayarım* simgesini çift tıklatın. CD simgesini bulun ve yanındaki harfi not alın. Bu harf CD-ROM sürücünüzün harfidir.

\* USB Kablosu sadece SpeedStream 5200 modelinde sunulmaktadır.

# Adım 1

## Hat Filtrelerinin Takılması

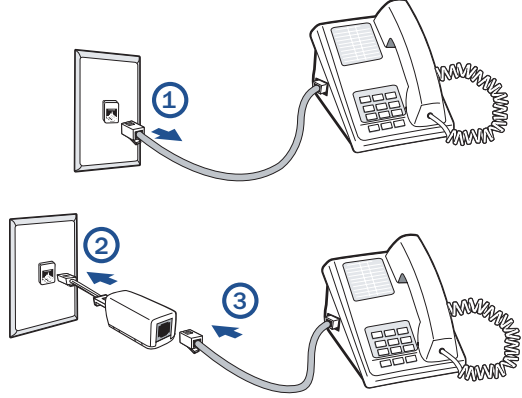
Hat filtreleri kullanıcı tarafından temin edilecektir

DSL bağlantınızla aynı telefon hattını paylaşan faks, arayan numarası kutusu veya telefon gibi cihazlarda, gürültünün telefon hattındaki DSL sinyalini bozmasını önleyen bir hat filtresi kullanılması gerekir. Filtreler, bağımsız bir hat filtresi veya duvara monte edilmiş filtre biçiminde olabilir. Ayrıca, SpeedStream DSL modeminizin aynı telefon jakını başka bir cihazla paylaşacak olması durumunda, bu filtre ikiden bire adaptörüne de takılabilir.

### Bağımsız Hat Filtresi

DSL telefon hattını paylaşan her bir cihaz için:

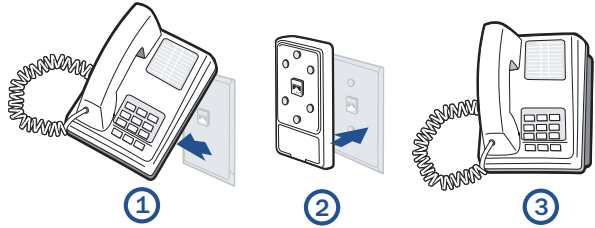
1. Cihaz kablosunu telefon jakından çıkarın.
2. Filtreyi telefon jakına takın.
3. Telefonun (veya diğer cihazın) kablosunu filtreye takın.



### Duvara Monte Edilen Filtre

Duvara monte edilen telefonlar için, duvara monte edilen bir filtre takın:

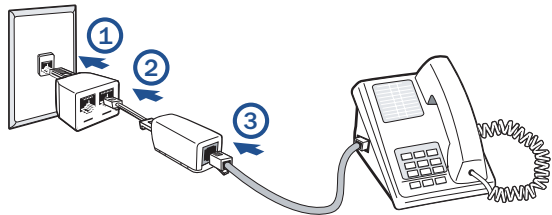
1. Telefonu çıkarın.
2. Duvara monte edilen filtreyi bağlantı levhasına bağlayın.
3. Telefonu yeniden takın.



### İkiden Bire Adaptörü

SpeedStream DSL modeminizin ve başka bir cihazın aynı telefon jakını paylaşacak olması durumunda, ikiden bire adaptörü takın:

1. Adaptörü telefon jakına takın.
2. İkiden bire adaptörünün yuvalarından birine bir hat filtresi takın. Diğer yuva DSL kablosunu takmak için kullanılacaktır.
3. Telefonun (veya diğer cihazın) kablosunu hat filtresine takın.



# Adım 2 Bir Kurulum Yöntemi Seçilmesi

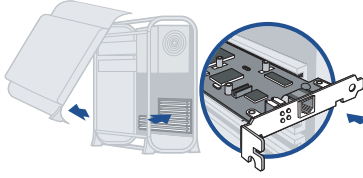
SpeedStream® DSL modemi, varolan bir USB bağlantı noktasına veya bir Ethernet bağlantı noktasına bağlanabilir. SpeedStream® modemini Ethernet arabirimi üzerinden bağlamayı seçerseniz, yalnızca Seçenek A'daki adımları tamamlamak gereklidir. Bunu yapmayacaksanız, USB kurulumu için doğrudan Seçenek B'ye geçin.

## Seçenek A: Ethernet Kurulum Yöntemi

### Ethernet Adaptörünün Takılması

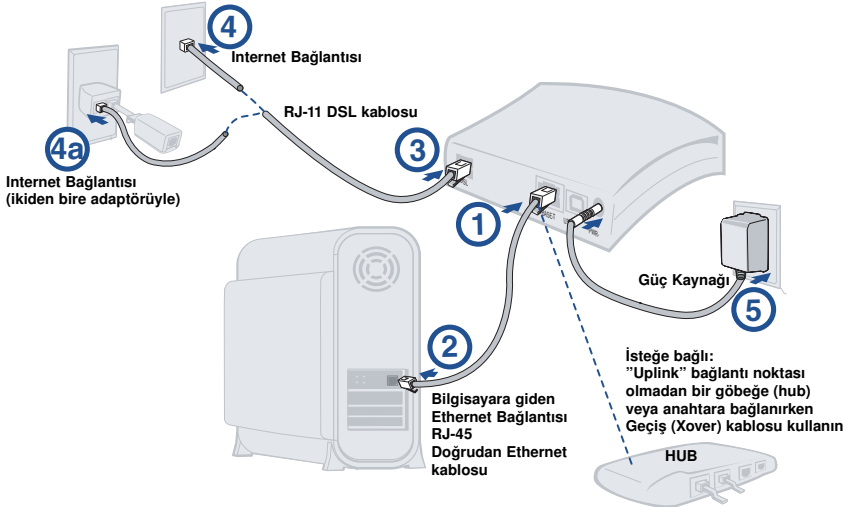
Bilgisayarınızda takılı değilse, bir Ethernet adaptörü takmanız gerekebilir.

Kurulum talimatlarının tamamı için Ethernet adaptörünüzün imalatçı belgelerine başvurun.



### SpeedStream DSL Modeminin Bağlanması

1. Doğrudan Ethernet kablosunu modemdeki Ethernet bağlantı noktasına takın.
2. Doğrudan Ethernet kablosunun diğer ucunu bilgisayarındaki Ethernet bağlantı noktasına takın.
3. DSL kablosunu modemdeki DSL bağlantı noktasına takın.
4. DSL kablosunun diğer ucunu telefon jakına takın.
5. Güç adaptörünü prize ve modeme takın.



SpeedStream® donanımınızın kurulumu tamamlanmıştır; Ethernet bağlantısı yöntemi kullanılıyorsa, modem yazılımının yüklenmesine gerek yoktur. Modemini yapılandırmak ve internete bağlanmak için Adım 3'e geçin.

## Seenek B: USB KURULUM Yöntemi

### Yazılımın Yükleilmesi

Yazılımı yüklemeden önce bilgisayarınızın aşağıdaki özellikleri sağladığından emin olun:

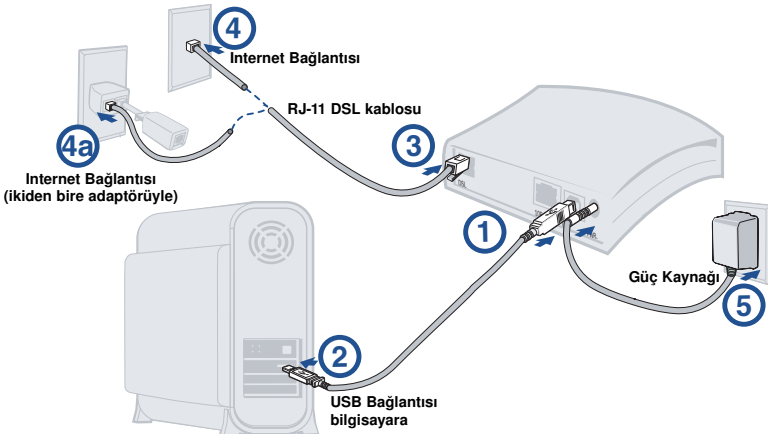
- Windows® 98, Windows® 98 Second Edition (SE), Windows® 2000 Professional, Windows® Millennium Edition (Me) veya Windows® XP
- 32 MB RAM
- Pentium uyumlu, 166 MHz veya daha hızlı işlemci
- 12 MB kullanılabilir sabit disk alanı

*Not: USB sürücüsü yazılımı Macintosh® bilgisayarlara yüklenemez.*

1. SpeedStream® Yükleme CD'sini CD-ROM sürücünüze yerleştirin.
2. Windows® görev çubuğundaki **Başlat** düğmesini tıklatın.
3. **Başlat** menüsünden **Çalıştır** 'ı seçin.
4. "e:\setup.exe" yazın; burada, "e" harfi CD-ROM sürücünüzü göstermektedir.  
*Not: CD-ROM sürücünüzün harfi "e" olmayabilir.*
5. **Tamam** düğmesini tıklatın.
6. Yazılım yükleme programı başlayacaktır. Yazılım yüklemeyi tamamlamak için ekranda görüntülenen yönergeleri izleyin. Modemi eklemeniz istendiğinde, lütfen aşağıdaki talimatlara başvurun.

### SpeedStream DSL Modeminin Bağlanması

1. USB Kablosunu modemin arkasındaki USB bağlantı noktasına takın.
2. Diğer ucunu bilgisayarınızdaki USB bağlantı noktasına takın.
3. DSL kablosunu modemdeki DSL bağlantı noktasına takın.
4. Kablonun diğer ucunu telefon jakına takın.
5. Güç adaptörünü prize ve modeme takın.
6. Bilgisayarı çalıştırın.



SpeedStream® DSL donanımınızın kurulumunu tamamladınız. Modeminizi yapılandırmak ve internete bağlanmak için Adım 3'e geçin.

# Adım 3 *Internet'e Bağlanma*

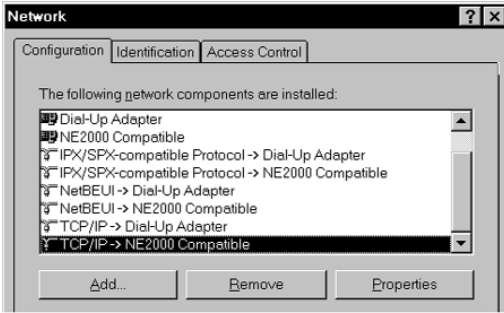
## Bilgisayarı Yapılandırma

SpeedStream DSL Modemini kurabilmek için öncelikle bilgisayarınızın bir DHCP sunucusundan IP adresi alacak şekilde yapılandırılmış olması gerekir. Aşağıdaki işlemleri izleyin:

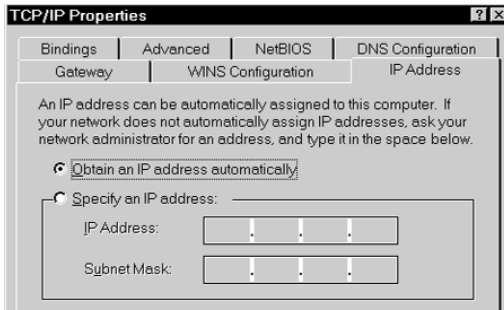
*Not: Aşağıdaki işlemler, Windows® 95, 98, 98SE veya Me® işletim sistemleri kullanılan bilgisayarların yapılandırılmasını kapsar.*

*Diğer işletim sistemlerini yapılandırma hakkında yardım almak için CD-ROM'daki Kullanıcı Kılavuzu'na başvurun.*

1. Masaüstündeki **Ağ Komşuları** simgesini sağ tıklayın.
2. Menüden **Özellikler**'i seçin.
3. **Yapılandırma** sekmesini seçin.



4. TCP/IP -> ağ kartı girişini tanımlayın. Bu giriş yoksa, hem ağ adaptörünüzün, hem de TCP/IP protokolünün doğru şekilde yüklendiğinden emin olun.
5. **TCP/IP -> ağ kartı** girişini vurgulayın.
6. **Özellikler** düğmesini tıklayın.



7. **Otomatik olarak IP adresi al** seçeneğinin seçildiğinden emin olun.
8. **DNS Yapılandırması** sekmesini seçin ve **DNS'yi Devre Dışı Bırak** seçeneğinin seçildiğinden emin olun.
9. İletişim kutusunu kapatmak için **Tamam** düğmesini tıklayın. Ardından, değişiklikleri kaydetmek ve **Ağ Özellikleri**'nden çıkmak için yeniden **Tamam** düğmesini tıklayın.
10. Değişiklik yapılmamış olsa da, bilgisayarınızı yeniden başlatın.
11. Yapılandırma işlemini tamamlamak için bu kılavuzun **Internet Erişimi** bölümüne geçin.

## Internet Eriřimi

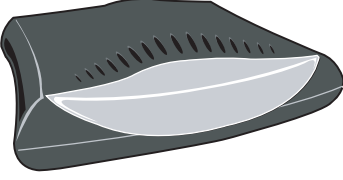
Internet'e baęlanırken bilgisayarınızın SpeedStream® DSL Modemi kullanacaęından (Çevirmeli Aę'ı kullanmayacaęından) emin olun. Ařaęıdaki iřlemleri izleyin:

1. **Başlat** -> **Ayarlar** -> **Denetim Masası** seęeneklerini seęin ve **Internet Seęenekleri** simgesini çift tıklatın.
2. **Baęlantılar** sekmesini seęin.
3. **Kur**'u seęin.
4. **"Internet baęlantımı kendim kurmak istiyorum veya Yerel bir aę (LAN) üzerinden baęlanmak istiyorum" seęeneęini seęin.**
5. **İleri** düęmesini tıklatın.
6. **"Yerel aę (LAN) üzerinden baęlanıyorum"** seęeneęini seęin.
7. **İleri** düęmesini tıklatın.
8. **"Yerel Aę Internet Yapılandırması"** ekranında tüm onay kutularındaki onay iřaretlerinin kaldırıldıęından emin olun.
9. Geri kalan komutları izleyin ve tamamlandıęında **Bitir** düęmesini tıklatın.
10. İstenirse, bilgisayarınızı yeniden başlatın.

DSL Yönlendiriciniz ve řebeke ile ilgili ayarlar için "Internet baęlantısının kurulması için gerekli yönlendirici ayarları" dökümanında açıklanan adımları gerçekleştiriniz.

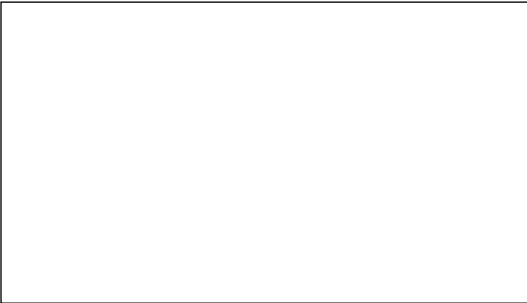
**Tebrikler! SpeedStream® DSL Modeminizin kurulumunu tamamladınız.**

# Adım 4 Sorun Giderme



LED	Kapalı ○	Yeşil ●	Yeşil Yanıp Sönüyor ◐	Kırmızı ●
PWR	Güç uygulanmıyor	Normal sistem çalışması	Yok	KIRMIZI 30 saniyeden uzun süre yanarsa, kendiliğinden test işlemi başarısız oldu demektir
DSL	Güç uygulanmıyor – DSL sinyali algılanmadı	DSL Hattı veri trafiği için hazırlandı	Sürekli Yanıp Sönüyor DSL hazırlanıyor Yanıp Sönüyor Kullanıcı trafiği her iki yönde akıyor	Yok
USB	Güç uygulanmıyor – USB bağlanmadı	USB bağlandı	USB kullanıcı trafiği her iki yönde akıyor	Yok
ENET	Güç uygulanmıyor – Ethernet bağlanmadı	Ethernet bağlandı	Ethernet kullanıcı trafiği her iki yönde akıyor	Yok

Siemens Networks veya ürünlerimiz hakkında daha fazla bilgi edinmek için lütfen internet sitemizi ziyaret edin:  
[www.efficient.com](http://www.efficient.com)



#### Türkiye Genel Temsilcisi:

Siemens Sanayi ve Ticaret A.Ş.  
Enformasyon ve Komünikasyon  
Şebekeleri  
Kurumsal Şebekeler

# SIEMENS

©2004 SIEMENS SUBSCRIBER NETWORKS, INC. Tüm hakları saklıdır.  
Siemens adı ve Siemens logosu, Alman Siemens AG şirketinin ticari markalarıdır.  
Diğer tüm ticari markalar ilgili şirketlere aittir. Siemens önceden bildirimde bulunmaksızın ürün özelliklerinde değişiklik yapma hakkını saklı tutar.

# SIEMENS



**SpeedStream® DSL Modem**

**Hızlı Kurulum Kılavuzu**