

# Başlamadan önce:

Aşağıdaki parçaların da DSL kitinizle birlikte aşağıdaki verildiğinden emin olun:



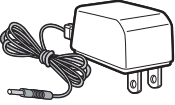
SpeedStream Kablosuz  
DSL Ağ Geçidi



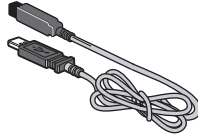
Belgeler



Yazılım CD-ROM'u



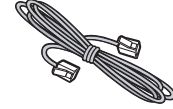
Güç kaynağı



USB kablosu



RJ-45  
Doğrudan Ethernet  
kablosu



RJ-11  
DSL kablosu

Ağ geçidini takmak için USB bağlantı noktasını kullanıyorsanız, yazılım yüklemesi sırasında CD-ROM sürücünüzün harfini belirtmeniz gerekebilir. Sürücü harfini bulmak için masaüstünüzdeki *Bilgisayarım* simgesini çift tıklatın. CD simgesini bulun ve yanındaki harfi not alın. Bu, harf CD-ROM sürücünüzün harfidir.

# Adım 1

## Hat Filtrelerinin Takılması

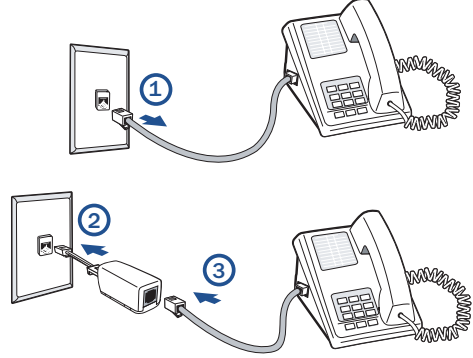
Hat filtreleri kullanıcı tarafından temin edilecektir

DSL bağlantınızla aynı telefon hattını paylaşan faks, arayan numarası kutusu veya telefon gibi cihazlarda, gürültünün telefon hattındaki DSL sinyalini bozmasını önleyen bir hat filtresi kullanılması gerekir. Filtreler, bağımsız bir hat filtresi veya duvara monte edilmiş filtre biçiminde olabilir. Ayrıca, SpeedStream DSL ağ geçidinizin aynı telefon jakını başka bir cihazla paylaşacak olması durumunda, bu filtre ikiden bire adaptörüne de takılabilir.

### Bağımsız Hat Filtresi

DSL telefon hattını paylaşan her bir cihaz için:

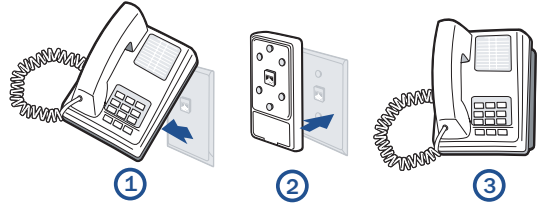
1. Cihaz kablosunu telefon jakından çıkarın.
2. Filtreyi telefon jakına takın.
3. Telefonun (veya diğer cihazın) kablosunu filtreye takın.



### Duvara Monte Edilen Filtre

Duvara monte edilen telefonlar için, duvara monte edilen bir filtre takın:

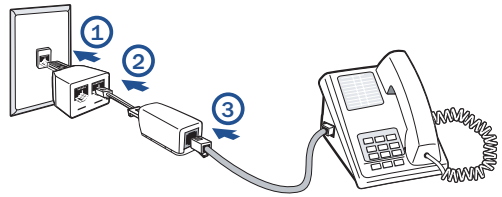
1. Telefonu çıkarın.
2. Duvara monte edilen filtreyi bağlantı levhasına bağlayın.
3. Telefonu yeniden takın.



### İkiden Bire Adaptörü

SpeedStream DSL ağ geçidinizin ve başka bir cihazın aynı telefon jakını paylaşacak olması durumunda, ikiden bire adaptörü takın:

1. Adaptörü telefon jakına takın.
2. İkiden bire adaptörünün yuvalarından birine bir hat filtresi takın. Diğer yuva DSL kablosunu takmak için kullanılacaktır.
3. Telefonun (veya diğer cihazın) kablosunu hat filtresine takın.



## Adım 2 Bir Kurulum Yöntemi Seçilmesi

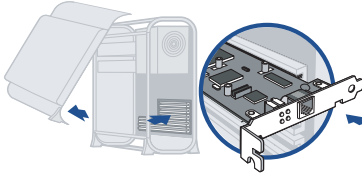
SpeedStream® DSL ağ geçidi, varolan bir USB bağlantı noktasına veya bir Ethernet bağlantı noktasına bağlanabilir. SpeedStream® ağ geçidini Ethernet arabirimi üzerinden bağlamayı seçerseniz, yalnızca Seçenek A'daki adımları tamamlamak gereklidir. Bunu yapmayacaksanız, USB kurulumu için doğrudan Seçenek B'ye geçin.

### Seçenek A: Ethernet Kurulum Yöntemi

#### Ethernet Adaptörünün Takılması

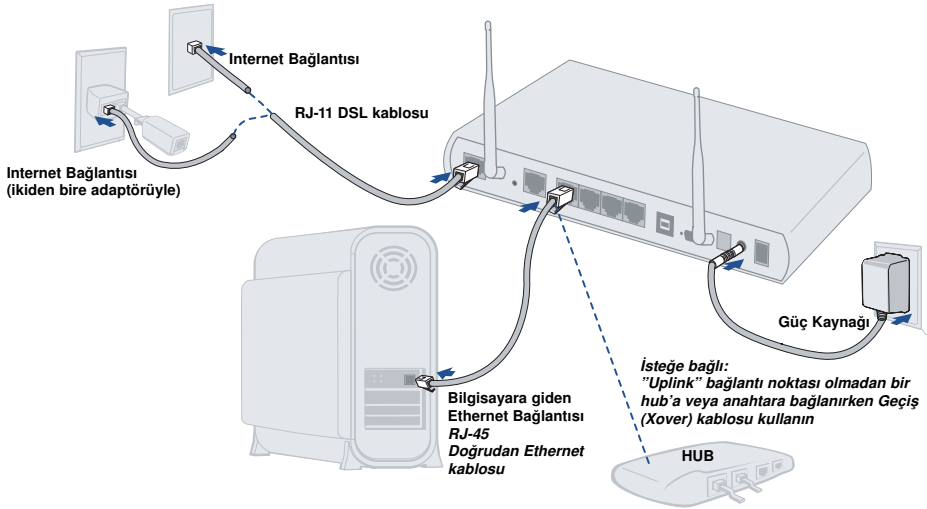
Bilgisayarınızda takılı değilse, bir Ethernet adaptörü takmanız gerekebilir.

Takma talimatlarının tamamı için Ethernet adaptörünüzün imalatçı belgelerine başvurun.



#### SpeedStream DSL Ağ Geçidinin Bağlanması

1. Doğrudan Ethernet kablosunu ağ geçidindeki Ethernet bağlantı noktasına takın.
2. Doğrudan Ethernet kablosunun diğer ucunu bilgisayarındaki Ethernet bağlantı noktasına takın.
3. DSL kablosunu ağ geçidindeki DSL bağlantı noktasına takın.
4. DSL kablosunun diğer ucunu telefon jakına takın.
5. Güç adaptörünü prize ve ağ geçidine takın.



SpeedStream® donanımınızın kurulumu tamamlanmıştır; Ethernet bağlantısı yöntemi kullanılıyorsa, ağ geçidi yazılımının yüklenmesine gerek yoktur. Ağ geçidinizi yapılandırmak ve internete bağlanmak için Adım 3'e geçin.

## Seçenek B: USB Kurulum Yöntemi

### Yazılımın Yüklenmesi

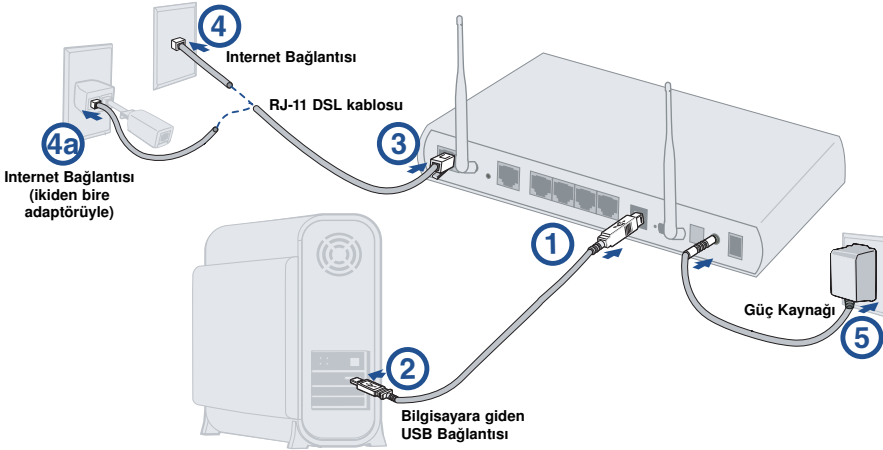
Yazılımı yüklemeye başlamadan önce bilgisayarınızın aşağıdaki donatımı içerdiğinden emin olun:

- Windows® 98, Windows® 98 Second Edition (SE), Windows® 2000 Professional, Windows® Millennium Edition (Me) veya Windows® XP
- 32 MB RAM
- Pentium uyumlu, 166 MHz veya daha hızlı işlemci
- 12 MB kullanılabilir sabit disk alanı

1. SpeedStream® Yükleme CD'sini CD-ROM sürücünüze yerleştirin.
2. Windows® görev çubuğundaki **Başlat** düğmesini tıklayın.
3. **Başlat** menüsünden **Çalıştır** 'ı seçin.
4. "e:\setup.exe" yazın; burada, "e" harfi CD-ROM sürücünüzü göstermektedir.  
*Not: CD-ROM sürücünüzün harfi "e" olmayabilir.*
5. **Tamam** düğmesini tıklayın.
6. Yazılım yükleme programı başlayacaktır. Yazılım yüklemeyi tamamlamak için ekranda görüntülenen yönergeleri izleyin. Ağ geçidini eklemeniz istendiğinde, lütfen aşağıdaki talimatlara başvurun.

### SpeedStream DSL Ağ Geçidinin Bağlanması

1. USB Kablosunu ağ geçidinin arkasındaki USB bağlantı noktasına takın.
2. Diğer ucunu bilgisayarınızdaki USB bağlantı noktasına takın.
3. DSL kablosunu ağ geçidindeki DSL bağlantı noktasına takın.
4. Kablonun diğer ucunu telefon yakına takın.
5. Güç adaptörünü prize ve ağ geçidine takın.
6. Bilgisayarı çalıştırın.



SpeedStream® DSL donanımınızın kurulumunu tamamladınız. Ağ geçidinizi yapılandırmak ve internete bağlanmak için Adım 3'e geçin.

## Adım 3 Ağ Geçidinin Yapılandırılması

Bilgisayarınız bir geniş bant modemine veya başka bir ağ cihazına bağlı değilse, aşağıdaki bilgisayar yapılandırma işlemlerini gerçekleştirmeniz gerekir. İşlemi her bitişinizde bilgisayarları yeniden başlatmayı unutmayın.

1. İnternet tarayıcınızı başlatın. Adres kutusuna şunları girin: HTTP://speedstream
2. **Enter** tuşuna basın. *SpeedStream Simple Setup Wizard* (SpeedStream Kolay Kurulum Sihirbazı) başlatılacaktır.
3. İstediğinde, İnternet Servis Sağlayıcınızın verdiği İnternet bağlantısı bilgilerini girin.
4. Kurulum Sihirbazının sonunda, size İnternet'e bağlanma veya ağ geçidinin isteğe bağlı ayarlarını daha fazla yapılandırma seçeneği sunulur.
5. Ek yapılandırma istenmesi durumunda, yapılandırmak istediğiniz servisin veya seçeneğin simgesini seçin: Ağ geçidi güvenlik duvarı ve güvenlik ayarları, Kullanıcı Profilleri ve içerik süzme veya ev ağı seçenekleri.

Standart olmayan yapılandırmalar veya sorun giderme işlemleri için CD-ROM'daki Kullanıcı Kılavuzu'na başvurun.

### Kablosuz Bağlantıyı Kullanma

SpeedStream Ağ Geçidi, diğer SpeedStream kablosuz ürünleriyle hemen sorunsuz çalışacak biçimde yapılandırılmıştır. Aşağıdaki durumlarda, tüm ayarların kablosuz cihazlar arasında uyumlu olmasını sağlamak için bazı kablosuz ayarlarını yeniden yapılandırmanız gerekebilir:

- a) Aynı zamanda başka bir imalatçının kablosuz ürünlerini kullanmak **VEYA**
- b) SpeedStream ağ geçidini varolan bir kablosuz ağa eklemek

*NOT: Uyumsuz kablosuz ayarları, cihazlar arasında başarılı kablosuz ağ bağlantıları kurulmasını engeller.*

### Varsayılan Kablosuz Arabirim Ayarları:

**SSID:** SpeedStream

**Kanal:** 11

**WEP:** Devre dışı

*NOT: WEP, kurulum kolaylığı sağlamak üzere, varsayılan olarak devre dışıdır. Güvenliği artırmak için tüm kablosuz cihazlarda WEP'yi etkinleştirmeniz önerilir.*

## Adım 4 Genel Bilgisayar Yapılandırma İşlemleri

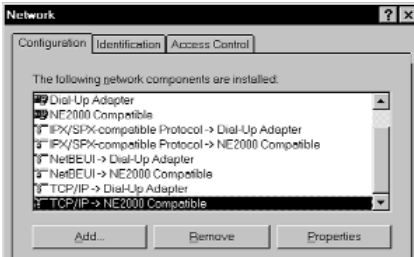
### Bilgisayarın Yapılandırılması

SpeedStream DSL Ağ Geçidini kurabilmek için, öncelikle bilgisayarınızın bir DHCP sunucusundan IP adresi alacak şekilde yapılandırılmış olması gerekir. Aşağıdaki işlemleri izleyin:

*NOT: Aşağıdaki işlemler, Windows® 95, 98, 98SE veya Me® işletim sistemleri kullanılan bilgisayarların yapılandırılmasını kapsar.*

*Diğer işletim sistemlerini yapılandırma hakkında yardım almak için CD-ROM'daki Kullanıcı Kılavuzu'na başvurun.*

1. Masaüstündeki **Ağ Komşuları** simgesini sağ tıklayın.
2. Menüden **Özellikler**'i seçin.
3. **Yapılandırma** sekmesini seçin.



4. **TCP/IP -> ağ kartı girişini** tanımlayın. Bu giriş yoksa, hem ağ adaptörünüzün, hem de TCP/IP protokolünün doğru şekilde yüklendiğinden emin olun.
5. **TCP/IP -> ağ kartı girişini** vurgulayın.
6. **Özellikler** düğmesini tıklayın.



7. **IP adresi al seçeneğinin** otomatik olarak seçildiğinden emin olun.
8. **DNS Yapılandırması** sekmesini seçin ve DNS'yi Devre Dışı Bırak seçeneğinin seçildiğinden emin olun.
9. İletişim kutusunu kapatmak için **Tamam** düğmesini tıklayın. Ardından, değişiklikleri kaydetmek ve **Ağ Özellikleri'nden** çıkmak için yeniden **Tamam** düğmesini tıklayın.
10. Değişiklik yapılmamış olsa da, bilgisayarınızı yeniden başlatın.
11. Yapılandırma işlemini tamamlamak için bu kılavuzun **İnternet Erişimi** bölümüne geçin.

## İnternet Erişimi

İnternet'e bağlanırken bilgisayarınızın SpeedStream® DSL Ağ Geçidi kullanacağından (Çevirmeli Ağ'ı kullanmayacağından) emin olun. Aşağıdaki işlemleri izleyin:

1. **Başlat -> Ayarlar -> Denetim Masası** seçeneklerini seçin ve İnternet Seçenekleri simgesini çift tıklayın.
2. **Bağlantılar** sekmesini seçin.
3. **Kur'u** seçin.
4. **"İnternet bağlantımı kendim kurmak istiyorum"** veya **"Yerel bir ağ (LAN) üzerinden bağlanmak istiyorum"** seçeneğini seçin.
5. **İleri** düğmesini tıklayın.
6. **"Yerel ağ (LAN) üzerinden bağlanıyorum"** seçeneğini seçin.
7. **İleri** düğmesini tıklayın.
8. **"Yerel Ağ İnternet Yapılandırması"** ekranında tüm onay kutularındaki onay işaretlerinin kaldırıldığından emin olun.
9. Geri kalan komutları izleyin ve tamamlandığında **Bitir** düğmesini tıklayın.
10. İstenirse, bilgisayarınızı yeniden başlatın.

**DSL Ağ Geçidiniz ve şebeke ile ilgili ayarlar için "İnternet bağlantısının kurulması için gerekli ağ geçidi ayarları" dökümanında açıklanan adımları gerçekleştiriniz.**

**Tebrikler! SpeedStream® DSL Ağ Geçidinizin kurulumunu tamamladınız.**

# Sorun giderme



<b>POWER</b>	<b>Açık (Yeşil)</b> – Güç Açık. <i>Not: Sisteme güç verilirken, LED, kendiliğinden test bitene kadar KIRMIZI olacaktır.</i> <b>Kapalı</b> – Güç Kapalı.
<b>Ethernet</b>	<b>LAN arkasındaki numaralandırılmış her Ethernet bağlantı noktası için 2 LED vardır: (1, 2, 3, 4, 5)</b> <b>Link</b> • <b>Açık</b> – Karşılık gelen numaralandırılmış LAN bağlantı noktası etkindir. • <b>Kapalı</b> – Karşılık gelen LAN bağlantı noktasında hiçbir etkin bağlantı yoktur. <b>Activity</b> • <b>Kapalı</b> – Karşılık gelen numaralandırılmış LAN bağlantı noktasından hiçbir veri aktarımı veya alımı yapılmıyor. • <b>Yanıp sönüyor</b> – Karşılık gelen numaralandırılmış LAN bağlantı noktasından veri aktarımı veya alımı yapılıyor.
<b>DSL</b>	<b>DSL bağlantısı için 2 LED vardır:</b> <b>Link</b> • <b>Açık</b> – DSL bağlantısı etkindir. • <b>Kapalı</b> – Hiçbir etkin DSL bağlantısı yoktur. <b>Activity</b> • <b>Kapalı</b> – DSL bağlantısı üzerinden hiçbir veri aktarımı veya alımı yapılmıyor. • <b>Yanıp sönüyor</b> – DSL bağlantısı üzerinden veri aktarımı veya alımı yapılıyor.
<b>USB</b>	<b>USB bağlantı noktası için 2 LED vardır:</b> <b>Link</b> • <b>Açık</b> – Bilgisayara giden USB bağlantısı etkindir. • <b>Kapalı</b> – Bilgisayara giden etkin USB bağlantısı algılanmamıştır. <b>Activity</b> • <b>Kapalı</b> – USB bağlantı noktası üzerinden hiçbir veri aktarımı veya alımı yapılmıyor. • <b>Yanıp sönüyor</b> – USB bağlantı noktası üzerinden veri aktarımı veya alımı yapılıyor.
<b>802.11</b>	<b>802.11 kablosuz bağlantısı için 2 LED vardır:</b> <b>Link</b> • <b>Açık</b> – Kablosuz bağlantı etkindir. • <b>Kapalı</b> – Hiçbir etkin kablosuz bağlantı algılanmamıştır. <b>Activity</b> • <b>Kapalı</b> – Kablosuz bağlantı üzerinden hiçbir veri aktarımı veya alımı yapılmıyor. • <b>Yanıp sönüyor</b> – Kablosuz bağlantı üzerinden veri aktarımı veya alımı yapılıyor.
<b>STATUS</b>	Gelecekteki işlevler için saklanmıştır

**Siemens Subscriber Networks veya ürünlerimiz hakkında daha fazla bilgi edinmek için lütfen internet sitemizi ziyaret edin:**

[www.efficient.com](http://www.efficient.com)

#### Türkiye Genel Temsilcisi:

Siemens Sanayi ve Ticaret A.Ş.  
Enformasyon ve Komünikasyon  
Şebekeleri  
Kurumsal Şebekeler

# SIEMENS

# SIEMENS



## *SpeedStream® 6300 Kablosuz Ağ Geçidi*

## Hızlı Kurulum Kılavuzu